

A large, solid blue circle is positioned in the lower-left quadrant of the page, serving as a background for the main title text.

**De weg naar
volwassenheid**
Whitepaper
Datagedreven
Werken op het
Thema Veiligheid

Inhoud

Inleiding	3
Leeswijzer	3
Handige initiatieven	4
Dashboard Openbare Orde & Veiligheid Waarstaatjegemeente.nl	4
Zicht op Ondernijning Zichtopondernijning.nl	4
Veiligheidsindex	5
Index 'Geregistreerde criminaliteit'	5
Index 'Ervaren slachtofferschap'	5
Index 'Onveiligheidsbeleving'	5
Veiligheidsinformatieknooppunt	5
Veiligheidsmonitor	6
Sturingsmonitor Ondernijning en Weerbaarheid	6
Bedrijvenmonitor	6
Datagedreven werken? Zo kun je starten!	
Alternatieven	7
Impact van datauitwisseling	8
Verwerken van persoonsgegevens	9
Binnengemeentelijke informatieuitwisseling	9
Eenvoudige en gestandaardiseerde verantwoording	9
Van theorie naar praktijk	9
Opgroeien naar datavolwassenheid	10
Data-analysemodel in de praktijk	12
Nadere beschouwing	12
Verder met Van Dam Datapartners	15
Wat wordt jouw volgende stap?	15
	16

Inleiding

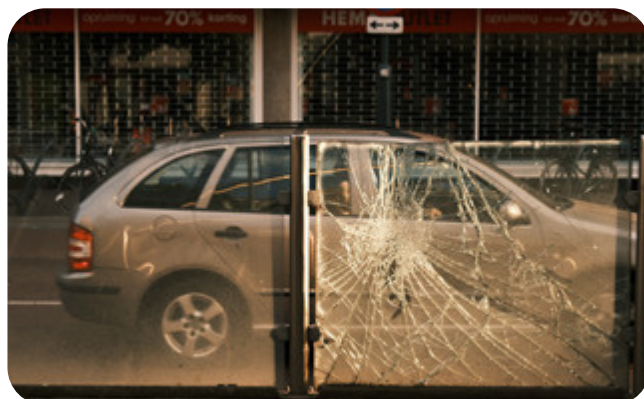
Het werkveld Openbare Orde & Veiligheid is een complex terrein om datagedreven werken in de praktijk te brengen. Anders dan in het Sociaal Domein of andere gemeentelijke domeinen, waar datagedreven werken een prominentere rol inneemt, wordt op het thema Openbare Orde & Veiligheid door gemeenten doorgaans enkel geëxperimenteerd met datagedreven aanpakken. Oorzaak hiervan is onder meer de strikte juridische kaders die worden gehanteerd. We zien dat beleidsadviseurs en bestuurders nog zoekende zijn naar manieren waarop datagedreven werken kan worden toegepast binnen de (dagelijkse) werkzaamheden en werkprocessen.

In dit whitepaper vind je initiatieven, handige tips om datagedreven werken op te pakken, een toelichting op de geldende juridische kaders en een verdere uiteenzetting over het volwassenheidsmodel van Van Dam Datapartners. Ook geven we je meer inzicht

in manieren om met datagedreven werken aan de slag te gaan.

Leeswijzer

Dit whitepaper toont je een aantal handige initiatieven waarmee je direct kunt starten met datagedreven werken. Ook geeft het je handvatten om te ontdekken hoe je datagedreven werken toepast in je eigen werk en hoe je verantwoording kunt vereenvoudigen. Tot slot geven we je inzicht in de transitie naar datagedreven werken.





Handige initiatieven

In dit hoofdstuk tonen we je een aantal initiatieven waarmee je direct en in veel gevallen zonder kosten aan de slag kunt om datagedreven werken toe te passen in de dagelijkse praktijk. **Dashboard Openbare Orde & Veiligheid Waarstaatjegemeente.nl**

Het dashboard Openbare Orde en Veiligheid op waarstaatjegemeente.nl is ontwikkeld door VNG Realisatie. Het helpt gemeenten uit een grote hoeveelheid gegevens de juiste informatie te filteren en daarmee prestaties te verbeteren. Het dataplatform Waar staat je gemeente bundelt, bewerkt en presenteert data voor, van en over gemeenten, toegankelijk voor iedereen. **Zicht op Ondernijning Zichtoponder mijning.nl**

Het dashboard Zicht op Ondernijning is op initiatief van het ministerie van Binnenlandse Zaken en Koninkrijksrelaties ontstaan uit een samenwerking tussen verschillende lokale en

landelijke overheden. Met dit dashboard kan elke gemeente in Nederland extra inzichten opdoen over lokale criminele fenomenen. Zo kunnen zij, samen met andere partijen, preventieve bestrijding van ondermijnende criminaliteit versterken. Waarvoor gebruik je het dashboard • Bewustwording van lokale problemen en

risico's

- Preventief toezicht efficiënter inzetten
- Via kansrijke zoekgebieden criminele activiteiten blootleggen
- Handvatten verkrijgen voor preventiemaatregelen en -beleid
- Ondersteuning bij in kaart brengen gelegheidsstructuren

De meeste gegevens in het dashboard zijn afkomstig van het CBS. Dit zijn bijvoorbeeld locatie- en inkomenskenmerken, maar ook gegevens over veroordelingen door het Openbaar Ministerie en inschrijvingen bij de Kamer van Koophandel. In een

beveiligde omgeving worden deze gegevens gecombineerd met data van andere betrouwbare landelijke bronnen, zoals gemeenten, het Kadaster en de Financial Intelligence Unit (FIU).

Veiligheidsindex

De Veiligheidsindex van de gemeenten Amsterdam, Amstelveen, Diemen, Ouder-Amstel en Uithoorn is een datatoepassing die door Van Dam Datapartners is gemaakt. Deze Veiligheidsindex is een maat voor veiligheid in de verschillende buurten in deze gemeenten. Hoe lager het cijfer, hoe veiliger het is (of wordt ervaren). De index wordt periodiek berekend voor alle buurten van Amsterdam. Met de veiligheidsindexen kan de sociale veiligheid van een wijk worden vergeleken met andere wijken in voorgaande perioden. De index is opgebouwd uit de volgende vier deelindexen.

- **Index 'Geregisteerde criminaliteit'**
De index geregisteerde criminaliteit bestaat uit politiecijfers over 'High Impact' criminaliteit (zoals overvallen, straatroven en bedreiging) en 'High Volume' criminaliteit (zoals zakkenrollerij en fietsdiefstal), maar bevat ook antwoorden uit de Veiligheidsmonitor van het CBS over ervaren slachtofferschap van criminaliteit.

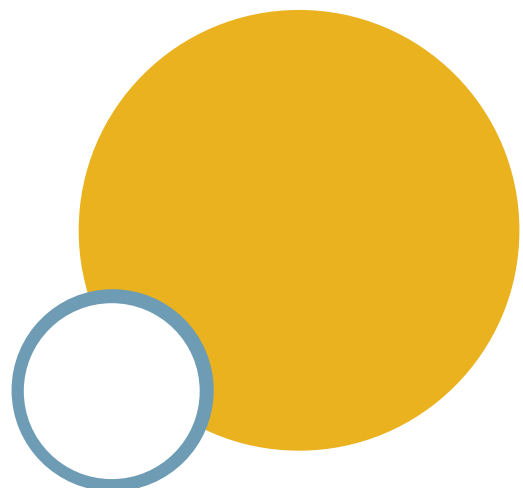
- **Index 'Ervaren slachtofferschap'**
Bestaat uit antwoorden op vragen uit de Veiligheidsmonitor over ervaren slachtofferschap van criminaliteit.

- **Index 'Ervaren overlast'**
Gebaseerd op politiecijfers en antwoorden uit de Veiligheidsmonitor personenoverlast, bijvoorbeeld jeugdoverlast, geluidsoverlast en oververloedering, zoals vernielingen en zwerfvuil.

- **Index 'Onveiligheidsbeleving'**
Deze index is gebaseerd op enquêtegegevens uit de Veiligheidsmonitor (CBS) over de beleving van (on)veiligheid.

Veiligheidsinformatieknoppunt

Gemeenten hebben zelf natuurlijk ook al veel waardevolle gegevens en basisregistraties, zoals de Basisregistratie Personen, de Basisregistratie Adressen en Gebouwen en de Basisregistratie WOZ. Ook heeft elke gemeente toegang tot de gegevens van het Kadaster en de Kamer van Koophandel. In een Veiligheidsinformatieknoppunt, zoals het CCV worden deze gegevens handig en binnen de regels van privacy met elkaar verbonden, zodat met standaard BI-tools de informatiepositie van de gemeente verbeterd kan worden.



Veiligheidsmonitor

Het CBS heeft in opdracht van Ministerie van Justitie een Veiligheidsmonitor ontwikkeld op basis van een bevolkingsonderzoek naar veiligheid, leefbaarheid, en slachtofferschap van veelvoorkomende criminaliteit. Dit onderzoek wordt ieder oneven jaar uitgevoerd. Gemeentes bepalen zelf of ze zich willen inschrijven voor deelname aan dit onderzoek. De Veiligheidsmonitor biedt een solide en gezamenlijke basis voor een (geïntegreerd) veiligheids- en leefbaarheidsbeleid op verschillende bestuurlijke niveaus. Daarmee is de Veiligheidsmonitor een belangrijk beleidsinstrument om Nederland veiliger en leefbaarder te maken.

Sturingsmonitor Ondernijning en Weerbaarheid

Met de sturingsmonitor ondernijning en weerbaarheid geef je gebruikers inzicht in de huidige situatie op het gebied van (ondernijnde) criminaliteit. Op een interactieve kaart wordt een combinatie van onder andere strafrechtelijke, fiscale en bestuurlijke resultaten geplott. Diverse casuïstiek, zoals drugs, mensenhandel, malafide bedrijvigheid, witwassen, etc. kan apart van elkaar worden weergegeven. Ook kan het tot nieuwe inzichten leiden als deze casuïstiek als geheel wordt bekeken. De in- en extern verkregen signalen kunnen ook deel uitmaken van de interactieve kaart. Door de diverse data te plotten in één monitor ontstaat er één algemeen overzicht. Hierdoor ontstaan in een korte tijd nieuwe inzichten.

Handmatig kost het enorm veel tijd om de data overzichtelijk bij elkaar te krijgen en is het foutrisico erg hoog.

Bedrijvenmonitor Met de Bedrijvenmonitor krijg je grip op de complexe inrichting en exploitatie van een bedrijventerrein. Bedrijven die in de anonimiteit willen blijven zijn gemakkelijker op te sporen. Aan de hand van gecombineerde datastromen uit onder andere de jaarrekeningen, KvK-gegevens en het netwerk kunnen opvallendheden van bedrijven inzichtelijk worden gemaakt. De bedrijvenmonitor toont bijvoorbeeld de rentabiliteit en solvabiliteit in combinatie met de KvK-gegevens en informatie over het netwerk waarin het bedrijf zich bevindt. Hierin kan je zelf ook bepaalde grenswaarden instellen. Worden één of meerdere grenswaarden overschreden? Dan wordt dit bedrijf uitgelicht met een rood vlaggetje bij het desbetreffende onderwerp. Hierdoor wordt het mogelijk om in één oogopslag een bedrijf te identificeren, verder te onderzoeken en eventueel het gesprek aan te gaan. Ook kunnen patronen of veranderingen hierdoor sneller worden gedetecteerd.



Datagedreven werken? Zo kun je starten!

Een belangrijke reden om een datagedreven aanpak te hanteren is dat het je helpt inzicht in (objectieve én subjectieve) veiligheid te vergaren. Meten is immers weten! Op basis van inzichten kan beleid worden aangescherpt of aangevuld. Er kunnen bovendien prioriteiten worden gesteld: waar wil jouw organisatie zich nu en in de toekomst op concentreren? Het biedt ook een verantwoordingsinstrument om interventies te staken of juist voort te zetten. Zoals beschreven zijn er tal van bronnen waar je als organisatie informatie uit kunt putten om de veiligheid van jouw gemeente in kaart te brengen. Het is vooral de uitdaging hoe je vervolgens start met het gebruiken van deze informatie. Of een datagedreven werkwijze succesvol is, is namelijk afhankelijk van de aanpak die je toepast. Het is een veranderopgave waarbij je rekening moet houden met verschillende factoren, zoals het vinden van draagvlak, het maken van afspraken over wet- en regelgeving en het

realiseren van een soepele samenwerking met ketenpartners.

Maar wat is dan een goede aanpak? In ons whitepaper 'Inzicht in ondermijning met behulp van data-analyse' wordt een stappenplan toegelicht waarmee je als organisatie kunt starten binnen het domein. Het is

belangrijk om deze informatie orgvuldig te doorlopen en een projectteam aan te stellen dat verantwoordelijk is voor het bewaken en monitoren van de voortgang.

Samengevat beschrijft het stappenplan het de informatiebehoefte tot en met rapportage en terugkoppeling. Waarbij inventarisatie van de databronnen, het samenstellen van een (multidisciplinair) team, het vaststellen van randvoorwaarden en analyse van de gegevens de gebruikelijke tussenstappen zijn.



Alternatieven

Daarnaast is er nog een tweede manier om te kijken naar datagedreven werken, aan de hand van de sturingsniveaus die binnen de organisatie worden gehanteerd.

- Management en bestuur (strategisch)
- Beleidsmedewerkers (tactisch)
- Analisten (operationeel)

Voor ieder niveau is namelijk ander inzicht essentieel. Ook de aanpak van deze niveaus kun je bepalen aan de hand van het stappenplan.

Als je eenmaal je informatiebehoefte hebt bepaald kun je de data uit de verschillende initiatieven gebruiken. Door het combineren van data komen verbanden aan het licht die anders verborgen zouden blijven. Je kunt nieuwe patronen of afwijkingen herkennen, krijgt

het makkelijker maakt efficiënte samenwerking te verbeteren. Dit maakt dat datagedreven werken echt van meerwaarde wordt voor jouw organisatie en externe partners



Impact van datauitwisseling

Het uitwisselen van data in het domein Openbare Orde & Veiligheid is vaak erg gevoelig omdat het aanzienlijke maatschappelijke en politieke implicaties kan hebben. Het kan bijvoorbeeld ernstige inbreuk op de privacy veroorzaken of gegevens kunnen in handen komen van criminelen. Daarom zijn er verschillende wetten, regels en voorschriften opgesteld door de overheid waar je als organisatie aan moet voldoen. We lichten 2 van de regels nader toe.

Verwerken van persoonsgegevens

Om de verwerking van persoonsgegevens in de context van het thema veiligheid te verbeteren, is in opdracht van het Strategisch Beraad Ondernijning een model privacy protocol ontwikkeld. In dit model zijn procesmatige randvoorwaarden in kaart gebracht om 'AVG-proof' mogelijk te maken. Daarnaast zijn rechtmatigheidswaarborgen uitgewerkt, waardoor niet alleen conform de AVG en de uitvoeringswet AVG wordt gewerkt maar ook aan andere sectorale regelgeving

wordt voldaan. Deze aspecten worden in het protocol uitgelicht door te focussen op één aanpak die zich concentreert op binnenkomende signalen.

Binnengemeentelijke informatie uitwisseling

Bijlage 2 van het is model privacy protocol een leestip. In deze bijlage is een uitgebreide analyse uitgewerkt met betrekking tot de andere wet- en regelgeving die binnengemeentelijke informatie-uitwisseling beïnvloedt, zoals bijvoorbeeld de Drank- en Horecawet, de Woningwet of de Wet Maatschappelijke Ondersteuning (WMO). **Eenvoudige en gestandaardiseerde verantwoording** In het verlengde van de Veiligheidsmonitor ontstaan ook mogelijkheden om rapportages te ontwikkelen die de periodieke interne verantwoording binnen de gemeente op basis van het Integrale Veiligheidsplan kunnen vereenvoudigen. Door middel van standaardrapportages die worden gebaseerd

op de onderwerpen die in het Integrale Veiligheidsplan van de desbetreffende gemeente zijn uitgewerkt, kan het genereren van management- en stuurinformatie op die onderwerpen worden gestandaardiseerd. Verdere doorontwikkeling is mogelijk door bijvoorbeeld het gevoerde beleid te koppelen aan (trends in) criminaliteitscijfers.

Een beleidsmedewerker ontvangt bijvoorbeeld via de gemeenteportalen steeds meer signalen van inwoners die aangeven zich onveiliger te voelen. Ze willen graag dat er meer wordt gedaan om hun veiligheid in de samenleving te garanderen. De beleidsmedewerker leest deze signalen en besluit na een aantal signalen over te gaan op actie. De medewerker wil graag weten waar de gevoelens van onveiligheid op gebaseerd zijn en begint met het stellen van vragen. Hoeveel en welke soorten delicten vinden daadwerkelijk plaats? Is de huidige hoeveelheid delicten in lijn met de trends van de afgelopen jaren? Wat zijn andere factoren die mogelijk het veiligheidsgevoel beïnvloeden? Wat is het veiligheidsgevoel voor burgers die geen signalen afgeven?

Van theorie naar praktijk

De uitdaging zit erin om de in dit whitepaper beschreven theorie te vertalen naar de (dagelijkse) praktijk, zoals bijvoorbeeld in de ontwikkeling van een Veiligheidsindex, een Veiligheidsinformatieknooppunt of een Veiligheidsmonitor. Om deze vertaalslag te maken, kunnen de volgende handvatten worden toegepast:

- **Vind aansluiting bij bestaande werkzaamheden of werkprocessen**
Door bestaande werkzaamheden en werkprocessen te vergelijken met de vragen uit de eerste twee fasen van het volwassenheidsmodel die je graag wilt beantwoorden, ontstaat inzicht in de mate waarin datagedreven werken toegepast kan worden voor die specifieke werkzaamheden/ processen. Hierbij is het voordeel dat de kaders van privacy en gegevensbescherming in die situaties al bekend zijn, het betreft immers werkzaamheden/processen die al werden uitgevoerd.



Uit de praktijk

In de praktijk is er ontzettend veel data te verzamelen, weet ook Rob Kerkdijk, senior adviseur bij Van Dam Datapartner. Zijn tip? Onderzoek welk probleem je nu écht wilt tackelen.

“Het is echt ontzettend belangrijk om naar de voorkant te kijken. Welk probleem wil ik aanpakken? Welke bronnen kan ik gebruiken? Op operationeel vlak is het belangrijk de juiste bronnen aan elkaar te koppelen. Combineer ook eens klassieke bronnen en nieuwe bronnen met elkaar. Als je bijvoorbeeld weet dat drugs in de haven binnenkomen, maar je ziet dat er steeds meer boerderijen worden opgerold, dan zou je kunnen overwegen alle boerderijen in kaart te brengen. Durf daarin ook verder te kijken, inzicht in nieuwe bronnen brengt je vaak verder.”

- Vind aansluiting bij actuele informatie

Door te starten bij een actuele (informatie) vraag kan direct worden gestart met het werken aan een oplossing. Het is belangrijk dat er geen werkprocessen en/of werkzaamheden zijn waarbinnen de datagedreven oplossing moet worden 'ingepast'. Het nadeel is dat er meer zaken onzeker zijn, bijvoorbeeld met

betrekking tot de geldende (privacy) regelgeving. Het is belangrijk om deze zaken van tevoren goed in kaart te brengen en de relevante kennishouders, zoals bijvoorbeeld juridisch specialisten en de Functionaris Gegevensbescherming, hierin mee te nemen.

- Ga systematisch aan de slag
Door systematisch en gestandaardiseerd informatie vast te gaan leggen op een centrale plaats, ontstaat de mogelijkheid deze informatie te analyseren. Hierdoor wordt mogelijk bevestigd wat men al wist, ontkracht wat men aannam of ontstaan nieuwe inzichten die voorheen verborgen bleven. In ieder geval is de winst dat op basis van data en analyse gevalideerde inzichten en conclusies worden verkregen.

Medewerkers hebben veel informatie over verschillende casussen. Deze informatie kan gebundeld worden in een intern dashboard, om zo meer inzicht te geven in de casuïstiek. Hiervoor is het noodzakelijk om een aantal gegevens over de verschillende casussen centraal te verzamelen. Op basis van deze

gegevens kan een dashboard

gebouwd. Dit dashboard biedt informatie op strategisch niveau over bijvoorbeeld het aantal afgehandelde casussen, het aantal lopende casussen, het aantal instappen en het aantal casussen per behandelaar. Dit geeft het management inzicht in de werkdruk van de medewerkers, de capaciteit en de behaalde resultaten. Benieuwd wat zo'n dashboard voor jouw organisatie kan betekenen? Onze experts helpen je graag verder!



Opgroeien naar datavolwassenheid

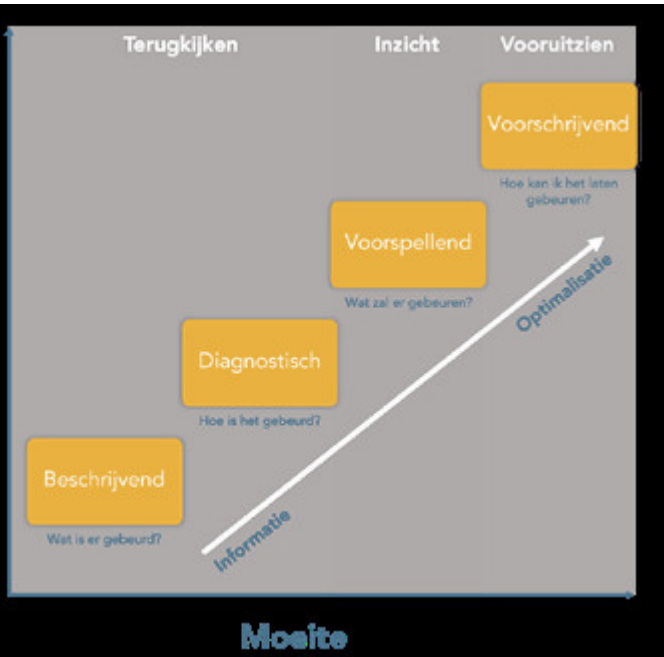
Om de transitie naar datagedreven werken te ondersteunen, sluiten we dit whitepaper graag met een stukje algemene theorie over datagedreven werken. Binnen Van Dam Datapartners gebruiken we hiervoor het Data-analysemodel dat is afgeleid van het model van Gartner. Vervolgens geven we een aantal praktische handvatten over hoe je deze theorie in de praktijk kan omzetten.

Data-analysemodel in de praktijk

De praktijkvoorbeelden die in dit whitepaper zijn besproken kunnen langs de lat van de data-analyseladder worden gelegd. Daaruit blijkt dat de initiatieven allemaal binnen de terugkijkende fase plaatsvinden. Op zichzelf komt dat overeen met de constatering dat datagedreven werken binnen het thema Veiligheid nog in de kinderschoenen staat. Het data-analysemodel van Gartner geeft inzicht in het niveau waarop een organisatie zich op het gebied van data-analyse bevindt. Daarnaast is de ladder een leidraad voor het

doorontwikkelen van datagedreven werken. De ladder veronderstelt vier fasen die onderstaand kort zijn uitgewerkt.





- Fase 1: De beschrijvende fase**
 In deze fase ga je op zoek naar mogelijkheden om data structureel te gebruiken. In de beschrijvende fase wordt teruggekeken naar wat er is gebeurd. Een beschrijvend rapport laat in de basis een aantal **getalgestelden** en **toegelijkende** hand van een aantal bij uitsplitsingen aan **bijvoorbeeld** aantallen per buid of voor een specifieke tijdsperiode. De te beantwoorden vragen zijn relatief simpel:
 - Hebben we ons doel/onze doelen behaald?
 - Hoe vaak is iets gebeurd?
 - Waar is het gebeurd?

- Fase 2: De verklarende fase (diagnosticerend)**
 Binnen deze fase wordt duiding gegeven aan dat wat binnen de beschrijvende fase is gevisualiseerd. Daarbij moet worden gedacht aan de volgende vragen:
 - Waarom is het doel niet bereikt?
 - Zijn er specifieke redenen dat het doel niet

is bereikt?

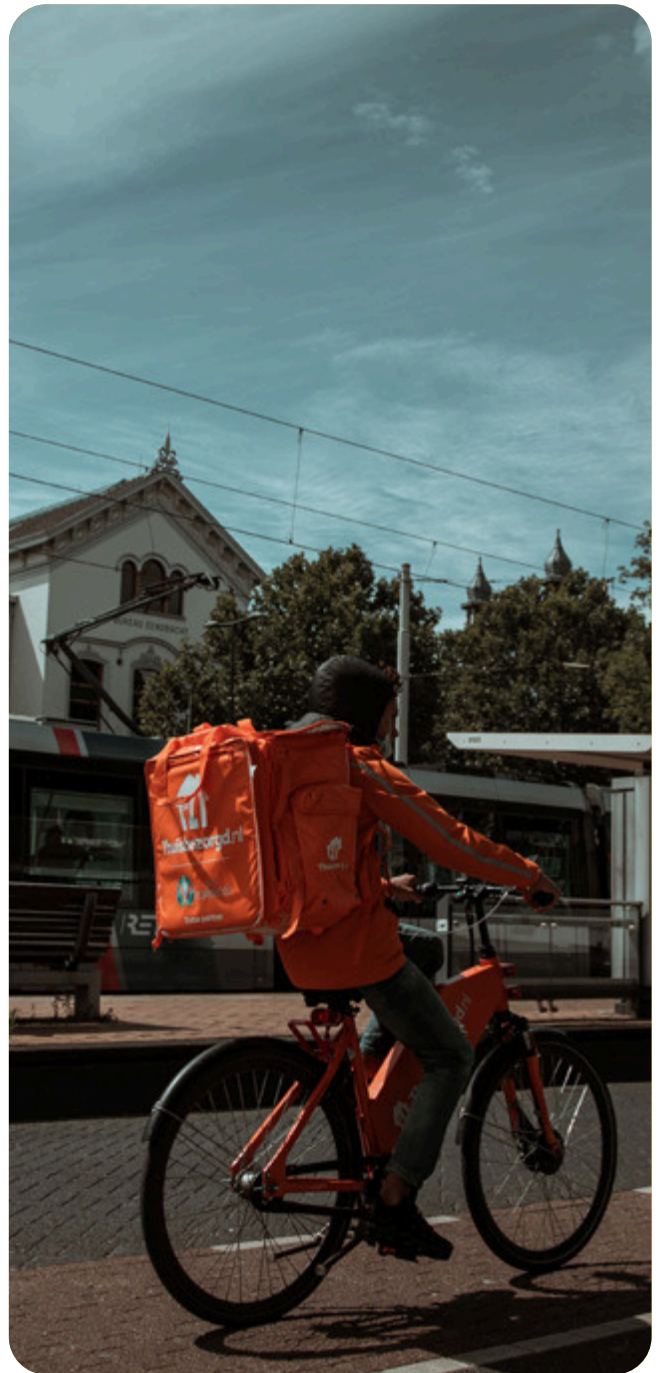
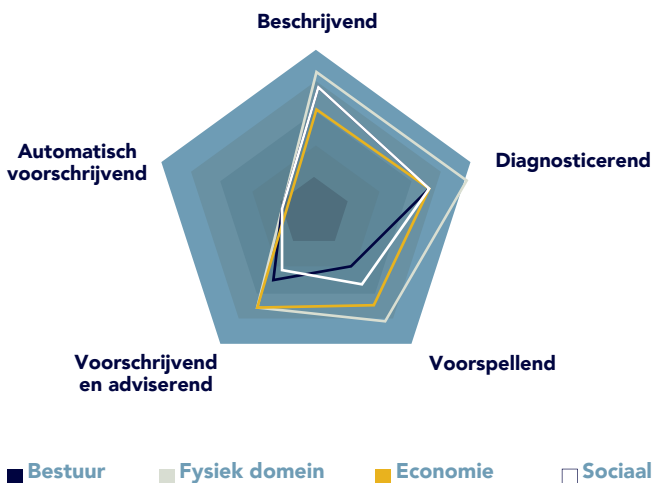
- Zijn er specifieke maanden dat een bepaald fenomeen zich (meer) voordoet?

Binnen deze fase is het belangrijk om domeinkennis te combineren met de datavisualisaties uit de eerste fase. Daarnaast kan aan de hand van deze kennis worden bepaald welke combinatie van informatie moet worden gevisualiseerd om de onderhanden vragen te beantwoorden.

- Fase 3: De voorspellende fase**
 Dederde fase begeeft zich op het op een na hoogste niveau van data-analyse en veronderstelt dat de resultaten uit fasen één en twee kunnen leiden tot voorspellingen in de toekomst. Er zijn verschillende methoden om prognoses op te stellen. Trends uit het verleden of seizoensinvloeden kunnen bijvoorbeeld worden geëxtrapoleerd naar de toekomst.

- **Fase 4: De voorschrijvende fase**
In deze fase zoekt de organisatie naar mogelijkheden om aan de hand van data-analyse ontwikkelingen in de toekomst te beïnvloeden. Deze fase veronderstelt het hoogste niveau van data-analyse. De voorschrijvende fase ondersteunt gebruikers met het maken van voorgeschreven beleid(skeuzes).

Een beoordeling op basis van het model van Gartner kan eruitzien zoals hieronder. In deze beoordeling van een fictieve gemeente is duidelijk te zien dat binnen het Fysiek Domein veelal met beschrijvende, diagnosticerende en voorspellende analyses wordt gewerkt. Dit kan bijvoorbeeld inhouden dat de gemeente een aantal beschrijvende informatieproducten (monitors) gebruikt maar ook dat er trendanalyses worden uitgevoerd en prognoses worden opgesteld.





Nadere beschouwing

In het dashboard Zicht op Ondernijming en in het dashboard van Waarstaatjegemeente is per onderwerp een aantal indicatoren op datagedreven wijze uitgewerkt. Het blijkt in de praktijk alleen niet eenvoudig om de inzichten die op basis van deze indicatoren worden opgedaan om te zetten naar een integraal inzicht in het desbetreffende onderwerp. Simpel gesteld: De optelsom van de indicatoren leidt maar tot gedeeltelijk inzicht in het onderzochte onderwerp. Logischerwijs komt dit omdat de landelijke aan eindgebruikers bruikbaar moeten zijn. Maar ook de beperkingen op het gebied van privacy die de openbare publicatie van het dashboard met zich mee brengen hebben effect op de visualisaties die worden getoond. Daarnaast spelen ook de beperkende juridische grondslagen voor het verwerken van gegevens een rol.

De gemeente Breda heeft met hun Veiligheidsmonitor een eigen alternatief voor het dashboard van Waarstaatjegemeente ontwikkeld. Doordat de rapportages op basis van de prioritering van het meerjarenprogramma Veiligheid van de gemeente Breda zijn opgesteld, is als vanzelf een 'maatwerkmonitor' ontstaan die gericht is op de verantwoording naar de maatschappij.

Verder met Van Dam Datapartners

Wij geloven in de kracht van data; voor iedereen. De tijd dat data namelijk vooral interessant waren voor technneuten, ligt ruim achter ons. Steeds meer bedrijven, groot en klein, ontdekken de kracht van data en datagedreven werken. Toch zien we dat organisaties in het publieke en maatschappelijke werkveld hierin vaak nog niet vooroplopen. Van Dam Datapartners wil dit veranderen. Wij willen ervoor zorgen dat maatschappelijke organisaties de taal van data leren spreken. Dat doen we door data met vakkennis te verbinden, zodat organisaties

hun maatschappelijke opgaven slimmer en meer datagedreven leren aanpakken. Onze medewerkers kennen het werkveld door en door en delen hun kennis graag met de sector. In onze whitepapers onderzoeken we daarom actuele thema's die we voorzien van sectorgerelateerde context aangevuld met onze kennis en ervaring op het gebied

datagedreven werken, data Zo verbinden we actualiteit aan vakkennis, techniek en praktijk.

Wat wordt jouw volgende stap?

Wil je na het lezen van dit whitepaper op een datagedreven manier verder met het onderwerp veiligheid en ondermijning? Dan gaan onze experts graag met je in gesprek. Neem contact op met:

Sharona Jansen
Sharona.jansen@
vandamdatapartners.nl

Lukas Verbiesen
lukas.verbiesen@
vandamdatapartners.nl





VAN DAM
DATAPARTNERS

